

For safety, maintain your gas lines

SDG&E® is responsible for maintaining the pipelines that carry natural gas to the gas meter. SDG&E is not responsible for maintaining customer-owned piping.

You can tell which lines require your care by finding all those carrying gas from:

- The meter to the appliances on your property
- A curbside gas meter to your property (when the meter is not right beside your home or business)
- Your underground meter to a building, pool/spa heater, barbecue, stove or other gas equipment

To avoid potential hazards, contact a qualified plumbing contractor, heating contractor or pipe-locating professional to help you:

- Find, inspect and repair your buried gas lines periodically as needed for good maintenance
- Immediately repair any unsafe conditions, such as corrosion or leaks
- Locate and mark customer-owned gas lines before digging nearby for any reason

When excavating near buried gas piping, locate **all** gas lines in advance and dig carefully, using only hand tools. **Always contact DigAlert at 811 or digalert.org at least two working days before digging** to have utility-owned lines marked for free. Learn more at sdge.com/PipelineSafety.

NOTE: If you own a master-metered gas line system, the U.S. Department of Transportation requires you to notify your tenants of this information. You may do so by keeping this notice posted continuously in a common area frequented by your tenants.

Por seguridad, deles mantenimiento a sus tuberías de gas

SDG&E se responsabiliza de dar mantenimiento a las tuberías que llevan el gas natural hasta el medidor de gas. SDG&E no se responsabiliza de dar mantenimiento a las tuberías que son propiedad del cliente.

Puede saber cuáles líneas necesitan de su atención ubicando todas las que llevan gas:

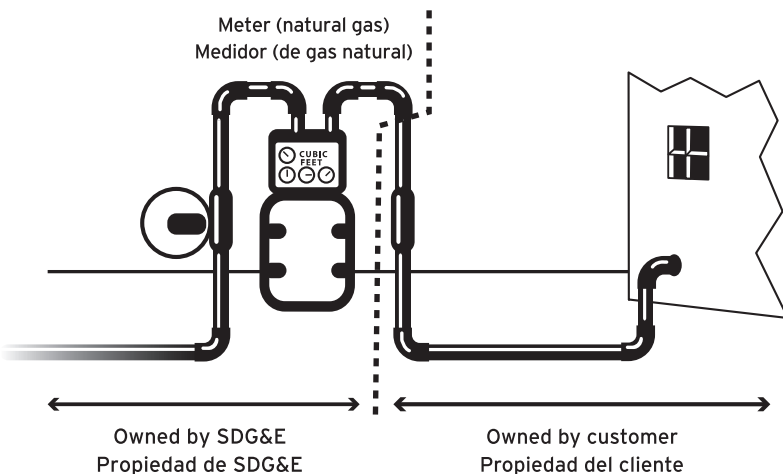
- Desde el medidor hasta los aparatos que estén dentro de su propiedad
- Desde un medidor de gas de acera hasta su propiedad (cuando el medidor no esté justo a un lado de su casa o negocio)
- Desde el medidor subterráneo hasta una construcción, caldera de piscina/tina de hidromasaje, asador de patio, estufa u otro equipo de gas

Para evitar peligros potenciales, comuníquese con un contratista calificado para realizar trabajos de fontanería o calefacción o con un profesional de localización de tuberías a fin de que le ayude a:

- Encontrar, inspeccionar y reparar periódicamente las tuberías de gas enterradas, según sea necesario, para que tengan un buen mantenimiento
- Reparar inmediatamente cualquier situación de inseguridad, como la presencia de corrosión o fugas
- Localizar y marcar las tuberías de gas que son propiedad del cliente antes de excavar cerca de ellas por cualquier razón

Cuando se excava cerca de tuberías de gas enterradas, ubique **todas** las tuberías de gas por adelantado y excave con cuidado, usando únicamente herramientas de mano. **Siempre póngase en contacto con DigAlert llamando al 811 o visitando digalert.org cuando menos dos días laborables antes de cavar** para que marquen, sin costo, las tuberías propiedad de la empresa de servicios públicos. Obtenga más información en sdge.com/PipelineSafety.

NOTA: Si tiene un sistema de tuberías de gas con medidor maestro, el Departamento de Transporte de los Estados Unidos requiere que les notifique a sus inquilinos esta información. Puede hacerlo dejando este aviso puesto continuamente en un área común frecuentada por sus inquilinos.



For safety, schedule periodic inspections of your natural gas lines, including piping from your meter to gas equipment on your property. SDG&E maintains the pipelines carrying natural gas to your meter.



Decorating with lights this holiday season?
Use energy-efficient LEDs. They're safer and more durable.

Proposition 65 warning

SDG&E is a regulated public utility that provides energy service to 3.6 million people through 1.4 million electric meters and 873,000 natural gas meters in San Diego and southern Orange counties. Our service area spans 4,100 square miles. For a map of our service area go to sdge.com/about-us.

Natural gas and treated wood utility poles are used throughout our service area. In accordance with Proposition 65, the following warnings are provided:

Natural gas combustion

WARNING: Entering this area can expose you to chemicals including formaldehyde, which is known to the State of California to cause cancer, and carbon monoxide, which is known to the State of California to cause birth defects or other reproductive harm. For more information go to www.P65Warnings.ca.gov.

Treated wood utility poles

WARNING: Entering this area can expose you to chemicals including pentachlorophenol, which is known to the State of California to cause cancer. For more information go to www.P65Warnings.ca.gov.

Advertencia de la Proposición 65

SDG&E es una empresa de servicios públicos regulada que ofrece servicio de energía a 3.6 millones de personas a través de 1.4 millones de medidores eléctricos y 873,000 medidores de gas natural en los condados de San Diego y sur de Orange. Nuestra área de servicio abarca 4,100 millas cuadradas. Para ver un mapa de nuestra área de servicio vaya a sdge.com/about-us.

En toda nuestra área de servicio se utilizan gas natural y postes de madera tratados para servicios públicos. De conformidad con la Proposición 65, se proporcionan las siguientes advertencias:

Combustión del gas natural

ADVERTENCIA: Entrar a esta área puede exponerle a sustancias químicas, entre las que se incluyen formaldehído, conocido por el estado de

Greenhouse Gas Emissions Intensity (lbs CO ₂ e/MWh)			Energy Resources	2020 SDG&E Power Mix	2020 SDG&E EcoChoice Mix	2020 CA Power Mix
2020 SDG&E Power Mix	2020 SDG&E EcoChoice Mix	2020 CA Utility Average	Eligible Renewable ¹	31.0%	100.0%	33.1%
636	0	466	Biomass & Biowaste	2.1%	0.0%	2.5%
<p>Legend: ■ 2020 SDG&E Power Mix ▨ 2020 SDG&E EcoChoice Mix □ 2020 CA Utility Average</p>			Geothermal	0.0%	0.0%	4.9%
			Eligible Hydroelectric	0.0%	0.0%	1.4%
			Solar	17.9%	100.0%	13.2%
			Wind	11.0%	0.0%	11.1%
			Coal	0.0%	0.0%	2.7%
			Large Hydroelectric	1.7%	0.0%	12.2%
			Natural Gas	26.2%	0.0%	37.1%
			Nuclear	0.2%	0.0%	9.3%
			Other	0.0%	0.0%	0.2%
			Unspecified Power ²	40.9%	0.0%	5.4%
			TOTAL	100.0%	100.0%	100.0%
Percentage of Retail Sales Covered by Retired Unbundled RECs ³ :				9%	0%	

¹ The eligible renewable percentage above does not reflect RPS compliance, which is determined using a different methodology.

² Unspecified power is electricity that has been purchased through open market transactions and is not traceable to a specific generation source.

³ Renewable energy credits (RECs) are tracking instruments issued for renewable generation. Unbundled renewable energy credits (RECs) represent renewable generation that was not delivered to serve retail sales. Unbundled RECs are not reflected in the power mix or GHG emissions intensities above.

For specific information about this electricity portfolio, contact: **San Diego Gas & Electric 800-411-7343**

For general information about the Power Content Label, visit: energy.ca.gov/pcl/

For additional questions, please contact the California Energy Commission at: **Toll-free in California: 844-454-2906 Outside California: 916-653-0237**

California como causante de cáncer, y monóxido de carbono, conocido por el estado de California como causante de defectos congénitos u otros daños reproductivos. Para obtener más información, vaya a www.P65Warnings.ca.gov.

Postes de madera tratados para servicios públicos

ADVERTENCIA: Entrar a esta área puede exponerle a sustancias químicas, entre las que se incluye pentaclorofenol, conocido por el estado de California como causante de cáncer. Para obtener más información, vaya a www.P65Warnings.ca.gov.

Cómo reconocer una fuga de gas en una tubería

Mantente alerta a las señales que puedes ver, escuchar u oler cuando hay una fuga de gas natural:

VER

Si ves una conexión dañada en un electrodoméstico de gas, tierra o agua saliendo hacia arriba, un parche de césped seco, fuego o una explosión cerca de una tubería.

ESCUCHAR

Si escuchas ruidos raros, como un silbido o un siseo.

OLER

Si hueles ese olor característico del gas natural.*

*Algunas personas no pueden detectar el olor del gas natural debido a un olfato débil, por acostumbrarse al olor tras mucho tiempo de exposición o si otro olor lo está tapando. Ciertas condiciones en las tuberías y el suelo también pueden hacer que el olor se desvanezca.

REPORTA cualquier daño a las tuberías llamando de inmediato a SDG&E al **1-800-311-7343**. Incluso un rasguño, raspón o golpe leve puede dañar la tubería o causar una fuga peligrosa en el futuro.

LLAMA al 9-1-1 inmediatamente después de evacuar el área si el daño provoca una fuga de gas natural que pueda poner en riesgo vidas, causar heridas o dañar propiedad.

Llama al 811 antes de excavar - es gratis

Las tuberías de gas pueden estar en cualquier lado, incluso debajo de las calles y las banquetas. Es muy probable que haya tuberías subterráneas de empresas de servicios en tu propiedad, tal vez solo a unas cuantas pulgadas bajo tierra. Cavar, demoler o cualquier forma de excavación es una de las principales causas de daños a las tuberías. **Por eso es importante saber dónde están antes de empezar cualquier trabajo.** Ya sea que estés planeando construir algo grande o solo mejorar tu jardín, sigue estos tres pasos para proteger tu seguridad y la de los demás:

- 1. Marca** la zona de excavación con pintura blanca o banderitas.
- 2. Comunícate con DigAlert llamando al 811 o entrando a digalert.org** al menos dos días

hábiles antes de cavar (sin contar el día que avisas). DigAlert se encargará de localizar y marcar las líneas subterráneas de las empresas de servicios. Este servicio es gratis.

- 3. Asegúrate de que el contratista que contrates también se ponga en contacto con DigAlert** para marcar las líneas de las empresas de servicios antes de excavar

Ten en cuenta que SDG&E no marca las líneas de gas que son de propiedad del cliente. Estas líneas, generalmente, van desde el medidor hasta tu equipo o electrodomésticos de gas. Deberás llamar a un profesional calificado para que marque y mantenga tus líneas de gas. Más información en sdge.com/your-gas-lines.

Acceso libre a las tuberías

Usamos herramientas de seguridad avanzadas para revisar el estado de las tuberías y garantizar que se mantengan seguras. Para hacer estas inspecciones importantes, SDG&E necesita tener acceso a sus tuberías. El área alrededor de nuestras tuberías debe estar libre de arbustos, árboles, cercas y otras estructuras.

Solo usa herramientas a mano

No olvides usar una herramienta manual dentro de 24 pulgadas de cada línea marcada para exponer con cuidado la ubicación exacta de todas las líneas antes de meter una pala o usar cualquier equipo de excavación eléctrica en esa zona.

Qué hacer si sospechas una fuga de gas natural

Si hueles gas natural, escuchas gas escapándose o ves otras señales de una fuga:

EVACÚA el área de inmediato y, desde un lugar seguro, llama al **911** y a SDG&E® al **1-800-611-7343**.

NO fumes ni enciendas cerillos, velas o cualquier llama.

NO enciendas ni apagues electrodomésticos o luces, no operes equipos motorizados o vehículos, ni cualquier dispositivo que pueda generar una chispa.

NO intentes controlar la fuga o reparar una tubería o medidor dañado. El gas natural que sale de una tubería de plástico puede generar electricidad estática, que podría encender el gas.

Mantenimiento de tuberías y tu seguridad

Las tuberías de SDG&E entregan gas natural a aproximadamente 863,000 clientes residenciales y comerciales. Realizamos tareas de seguridad en las tuberías de manera rutinaria, como patrullar, probar, reparar y reemplazar tuberías, y también tenemos entrenamiento

técnico constante para nuestros empleados. Nuestros planes de manejo de integridad describen nuestras actividades de seguridad y mantenimiento, y están disponibles para revisión.