



# Kiến Thức về Năng Lượng và Hướng Dẫn Tài Nguyên



**Energy Savings**  
.....  
**Assistance Program**<sup>SM</sup>

**Mục đích của hướng dẫn này** là để giúp những khách hàng hội đủ điều kiện về lợi tức tham gia vào Chương Trình Trợ Giúp Tiết Kiệm Năng Lượng tìm hiểu thêm về chi phí năng lượng, lợi ích của việc bảo toàn năng lượng, các chương trình có sẵn, dịch vụ, an toàn năng lượng và đồ điện tử gia dụng. Hướng dẫn này cung cấp tài nguyên để giúp quý vị quản lý các nhu cầu và chi phí năng lượng, giúp quý vị sử dụng hiệu quả các dịch vụ và thông lệ bảo toàn năng lượng mà quý vị đã học trong suốt chương trình.

Là một phần của chương trình kiến thức năng lượng, các nhà cung cấp dịch vụ địa phương phân phát và xem xét hướng dẫn này cùng với những khách hàng hợp lệ tham gia vào các chương trình lợi tức thấp. Khách hàng có thể được tiếp sức để sử dụng các dịch vụ họ đã nhận và áp dụng thông lệ bảo toàn năng lượng mà họ đã học trong suốt chương trình hiệu quả hơn.

## **Ủy Ban Tiện Ích Công Cộng California (CPUC)**

CPUC được thành lập để đưa ra quy định cho các công ty tiện ích do nhà đầu tư làm chủ ở California. CPUC theo dõi sự vận hành của các công ty tiện ích này để bảo đảm sự an toàn, dịch vụ tiện ích và hạ tầng cơ sở đáng tin cậy ở mức giá biểu hợp lý.

CPUC giám sát việc thực hiện các chương trình bảo toàn năng lượng và các dịch vụ được quản lý bởi mỗi trong số bốn công ty tiện ích lớn do nhà đầu tư làm chủ ở California: Pacific Gas and Electric Company, Southern California Edison, SoCalGas® và San Diego Gas & Electric®. Hướng dẫn này dự báo về một vài chương trình và dịch vụ được soạn thảo và thực hiện để đáp ứng các mục tiêu bắt buộc của CPUC. CPUC là nguồn chủ yếu để giúp đỡ và cũng là nguồn thông tin cho tất cả khách hàng của các công ty tiện ích do nhà đầu tư làm chủ. Để biết thêm thông tin, xin gọi cho CPUC tại số 1-800-649-7570 hoặc ghé vào trang [cpuc.ca.gov](http://cpuc.ca.gov).

<b>CHÀO MỪNG</b> .....	<b>2</b>
<b>NHỮNG VIỆC QUÝ VỊ CÓ THỂ LÀM ĐỂ TIẾT KIỆM NĂNG LƯỢNG VÀ TIỀN BẠC</b> .....	<b>3</b>
Tiền Trả cho Năng Lượng của Quý Vị Đi Đâu? .....	3
Sưởi & Làm Mát Căn Nhà của Quý Vị .....	4
Thắp Sáng cho Căn Nhà của Quý Vị .....	4
Giặt Đồ trong Nhà .....	4
Sử Dụng Tủ Lạnh .....	5
Sử Dụng Bếp Nấu .....	5
Sử Dụng Lò Vi Ba .....	5
<b>AN TOÀN VỀ ĐIỆN</b> .....	<b>6</b>
Ngoài Trời .....	6
<i>Dây Điện Rơi Xuống Đất</i> .....	6
<i>Dây Điện trên Cao</i> .....	6
Trong Nhà .....	6
<i>An Toàn khi Sử Dụng Dây Điện</i> .....	6
<i>Nước và Điện</i> .....	7
<i>Cháy do Điện</i> .....	7
Mất Điện .....	7
<i>Lời Khuyên Hữu Ích</i> .....	7
<b>AN TOÀN KHI CÓ ĐỘNG ĐẤT</b> .....	<b>8</b>
Trước Trận Động Đất .....	8
Sau Trận Động Đất .....	8
<b>AN TOÀN VỚI GAS TỰ NHIÊN</b> .....	<b>9</b>
Nhận Biết và Ứng Phó với Rò Rỉ Gas Tự Nhiên .....	9
Nếu Quý Vị Nghi Ngờ có Rò Rỉ Gas Tự Nhiên .....	9
<b>AN TOÀN ĐỒ ĐIỆN GIA DỤNG VỚI GAS TỰ NHIÊN</b> .....	<b>10</b>
An Toàn Đồ Điện Gia Dụng với Gas Tự Nhiên .....	10
An Toàn với Bình Nước Nóng .....	10
An Toàn với Đồ Nấu Ăn Dùng Điện .....	11
<b>AN TOÀN VỚI LÒ SƯỜI VÀ MÁY SƯỜI</b> .....	<b>12</b>
Điều Hòa Không Khí Trung Tâm .....	12
Lò Sưởi Trọng Lực Trung Tâm .....	12
Lò Sưởi Sàn .....	13
Lò Sưởi Tường .....	13
Tất Cả Máy Sưởi Phòng Không Thông Gió dùng Gas Tự Nhiên .....	13
<b>GỌI 811 TRƯỚC KHI ĐÀO ĐẤT!</b> .....	<b>14</b>
Gọi 811 Trước Khi Đào Đất .....	14
<b>GIÚP MÔI TRƯỜNG</b> .....	<b>15</b>
Bảo Toàn Nước .....	15
Khí Thải Nhà Kính .....	16
Bỏ và Tái Chế Đèn Huỳnh Quang CFL .....	17

Thông tin có trong hướng dẫn này hoàn toàn dành riêng cho các mục đích phổ biến thông tin. Mặc dù mỗi trong số bốn công ty tiện ích lớn do nhà đầu tư làm chủ ở California: Pacific Gas and Electric Company, Southern California Edison, SoCalGas® và San Diego Gas & Electric® đã cố nỗ lực hợp lý để đảm bảo độ chính xác của thông tin khi được bao gồm, bản trình bày không nói rõ hoặc cũng không ngụ ý rằng hướng dẫn này không mắc sai sót hoặc hướng dẫn này thích hợp cho bất kỳ việc sử dụng hay mục đích nào. Không công ty nào trong số bốn công ty lớn do nhà đầu tư làm chủ này sẽ thừa nhận bất kỳ trách nhiệm cho bất kỳ việc sử dụng nào bởi quý vị, và quý vị nên bàn bạc các quyết định liên quan đến chủ đề này với tư vấn hoặc chuyên gia của riêng mình.

Các chương trình hiệu quả năng lượng được mô tả trong hướng dẫn này được các khách hàng tiện ích của California cấp quỹ và quản lý bởi Chương Trình Trợ Giúp Tiết Kiệm Năng Lượng của các công ty tiện ích tương ứng dưới sự bảo trợ của Ủy Ban Tiện Ích Công Cộng California. Quỹ của chương trình, bao gồm bất kỳ nguồn ngân quỹ nào được sử dụng cho các khoản hồi phí hoặc khuyến khích, sẽ được phân bổ theo thứ tự khách hàng nào đến trước, cho đến khi hết ngân quỹ. Chương trình này có thể được sửa đổi hoặc chấm dứt mà không thông báo trước. Việc lựa chọn, mua, và quyền sở hữu hàng hóa và/hoặc dịch vụ hoàn toàn là trách nhiệm của khách hàng. Bốn công ty tiện ích lớn do nhà đầu tư làm chủ ở California: Pacific Gas and Electric Company, Southern California Edison, SoCalGas® và San Diego Gas & Electric® không có bảo đảm nào, dù là nói rõ hoặc ngụ ý, bao gồm bảo đảm cho hàng hóa hoặc sự thích hợp cho một mục đích, của hàng hóa hoặc dịch vụ được khách hàng chọn, và cũng không chứng thực, định phẩm chất, hoặc bảo đảm cho công việc của bất kỳ nhà thầu hoặc đệ tam nhân nào khác. Khách hàng lựa chọn tham gia vào bất kỳ chương trình nào không bắt buộc phải mua bất kỳ món hàng hoặc dịch vụ thêm nào do nhà thầu hoặc bất kỳ đệ tam nhân nào chào mời. Có áp dụng các yêu cầu về sự hợp lệ; xin vui lòng xem các điều kiện áp dụng để biết chi tiết.

## Cảm ơn quý vị đã ghi danh vào Chương Trình Trợ Giúp Tiết Kiệm Năng Lượng

Chúng tôi mong làm cho căn nhà của quý vị thoải mái hơn và giúp quý vị tiết kiệm trên hóa đơn năng lượng. Một vài biện pháp cải thiện cho căn nhà không tốn chi phí quý vị có thể nhận được là:

**Cách Nhiệt Góc Mái.** Giúp giữ nhiệt ở trong nhà vào mùa đông và ở bên ngoài vào mùa hè.

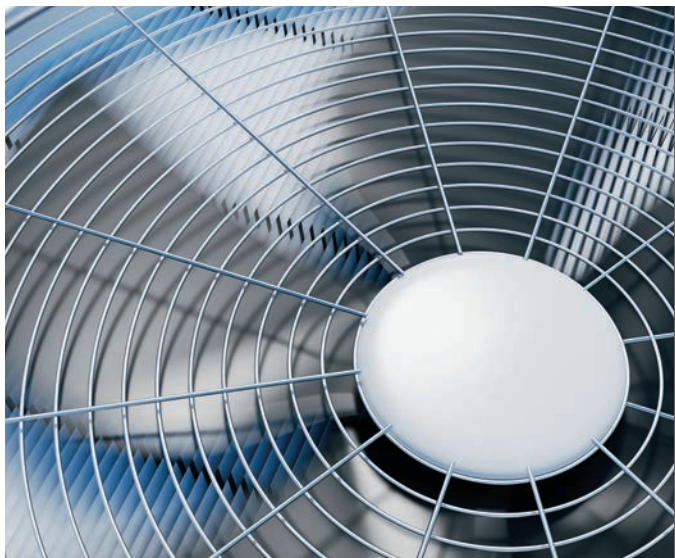
**Bít Chỗ Hở.** Giảm rò rỉ không khí nhằm giúp các biện pháp tiết kiệm năng lượng trong nhà quý vị có kết quả tốt hơn.

**Dải Bịt Cửa.** Bịt cho các cửa lớn ở nhà để giúp cho cửa kín hơn và giảm rò rỉ không khí.

**Dụng cụ tiết kiệm nước.** Vòi tắm chảy chậm, thông khí vòi nước và van kiểm soát vòi hoa sen để giảm lượng nước nóng sử dụng và, nhờ vậy, giảm năng lượng dùng để hâm nước nóng.

**Tiết Kiệm Điện Thấp Sáng.** Thay các bóng đèn cũ, không hữu hiệu bằng bóng đèn LED tiết kiệm điện không chỉ bền hơn mà còn giảm sử dụng năng lượng.

Hướng dẫn này cũng bao gồm những lời khuyên thêm về an toàn đồ điện gia dụng và những cách để tiết kiệm năng lượng. Trước khi chúng ta bắt đầu, điều quan trọng để biết quý vị có thể tiết kiệm ở chỗ nào. Hãy xem tiền trả cho năng lượng của quý vị đi đâu.

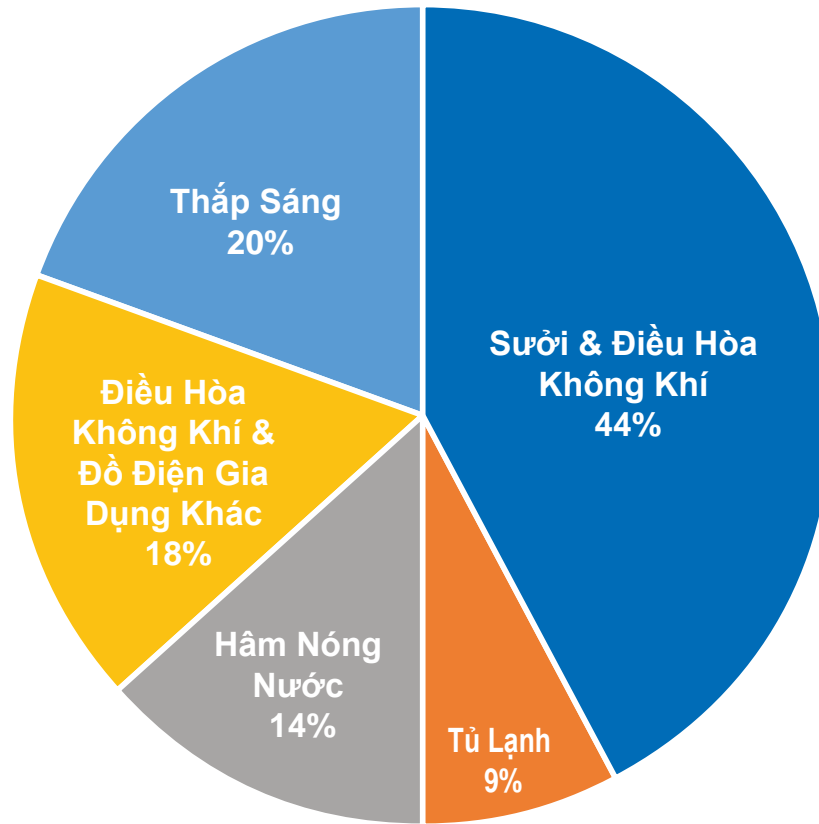


### QUÝ VỊ CÓ BIẾT

Gần một phần tư hóa đơn năng lượng của quý vị là để trả cho việc làm nóng và làm mát căn nhà quý vị trong cả năm.

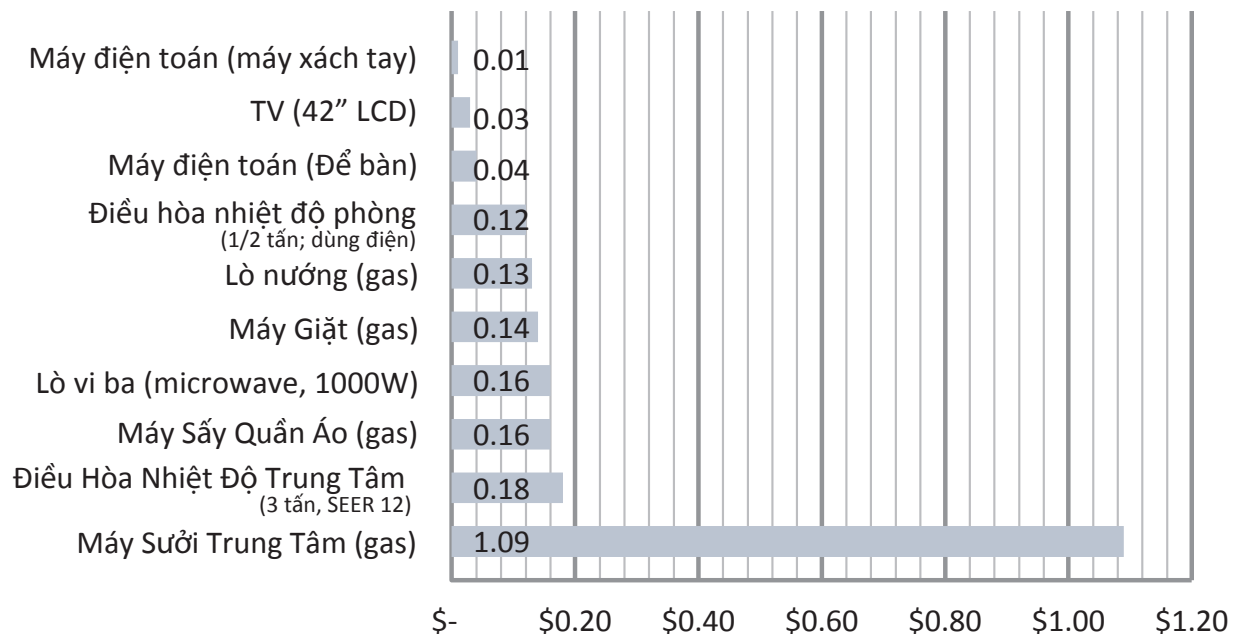
## TIỀN TRẢ CHO NĂNG LƯỢNG CỦA QUÝ VỊ ĐI ĐÂU?

Quý vị có biết rằng đồ điện gia dụng, đồ điện tử, và các món đồ khác trong nhà sử dụng năng lượng khác nhau không?



## Chi Phí Năng Lượng cho Đồ Điện Tử Gia Dụng

Chi phí trung bình cho mỗi giờ sử dụng



Thí dụ về các chi phí điện tương trung cho một gia đình sử dụng 300 kWh mỗi tháng ở mức giá \$0.16/kWh. Mỗi gia đình có thể sử dụng nhiều hơn hoặc ít hơn trong thí dụ này, và giá điện của mỗi công ty năng lượng đều khác nhau.



## LỜI KHUYÊN VỀ NĂNG LƯỢNG

Giữ nhiệt kế cho điều hòa không khí ở 78°F hoặc cao hơn vào mùa hè; 85°F khi đi vắng



## TIẾT KIEM TIỀN BẠC

Chỉ giặt khi đã chất đầy máy

## SỬ DỤNG VÀ LÀM MÁT CĂN NHÀ CỦA QUÝ VỊ

- Giữ cho lò sưởi ở 68°F hoặc thấp hơn vào mùa đông; 55°F vào ban đêm.
- Khi sử dụng máy sưởi, mở quạt trần ở tốc độ thấp và cánh quạt quay ngược hướng để giúp phân bố nhiệt đều khắp<sup>1</sup>.
- Trước khi mở máy điều hòa không khí, thử dùng quạt trong phòng, và quý vị có thể cảm thấy mát hơn đến 5°F.
- Thay hoặc làm sạch hệ thống (các) bộ lọc mỗi tháng một lần khi sử dụng để giúp cải thiện hiệu quả.

## THẮP SÁNG CHO CĂN NHÀ CỦA QUÝ VỊ

- Dùng “đèn công việc”; đèn nhỏ hơn ở nơi quý vị làm việc, như đèn bàn.
- Thay đèn nóng sáng cũ bằng đèn LED hiệu quả năng lượng hơn.

## GIẶT ĐỒ TRONG NHÀ

- Một gia đình có máy giặt cửa trên có thể tiết kiệm tới \$120 mỗi năm chỉ đơn giản bằng cách giặt quần áo bằng nước lạnh.
- Dùng dây phơi quần áo khi có thể được.

<sup>1</sup> Xem hướng dẫn sử dụng quạt để biết chi tiết. Không phải tất cả quạt đều có thể đặt hai chiều; nếu quạt cho phép đặt hai chiều, quý vị nên đặt theo chiều kim đồng hồ vào mùa hè, và ngược chiều kim đồng hồ vào mùa đông.

## SỬ DỤNG TỦ LẠNH

- Đặt nhiệt độ ở 38° đến 42°F trong tủ lạnh và 0°F trong tủ đá; sử dụng nhiệt kế cầm tay cho tủ lạnh nếu cần.
- Đừng cho đồ ăn nóng, hoặc ầm vào tủ lạnh hoặc tủ đá – chờ cho nguội trước.

## SỬ DỤNG BẾP NẤU

- Dùng nồi, hoặc chảo, có cùng cỡ với bếp thích hợp.
- Không bao giờ dùng bếp nấu để sưởi ấm cho căn nhà.

## SỬ DỤNG LÒ VI BA

- Sử dụng lò vi ba khi nấu đơn giản hoặc hâm thức ăn.
- Đậy vung các món nấu sẽ giảm thời gian nấu và tránh văng ra ngoài.
- Sử dụng lò vi ba vào những ngày nóng để tránh tạo ra thêm nhiều khí nóng từ các lò nướng thường.



## QUÝ VỊ CÓ BIẾT?

Bằng cách làm theo hướng dẫn sử dụng cho tủ lạnh, quý vị có thể tiết kiệm năng lượng



## LỜI KHUYÊN VỀ NĂNG LƯỢNG



Đậy vung nồi và chảo khi nấu ăn hoặc nấu nước

## NGOÀI TRỜI

### *Dây Điện Rơi Xuống Đất*

- Tránh xa. Hãy xem tất cả dây điện rơi xuống đất là vẫn nối với điện và có điện.
- Gọi 911 và thông báo cho tổng đài là có trường hợp khẩn cấp về điện.

### *Dây Điện trên Cao*

- Luôn chú ý tới dây điện trên cao.
  - Khi làm việc hoặc chơi ở hoặc gần cây, hãy kiểm tra để biết chắc quý vị không ở gần dây điện trên cao.
  - Tránh xa dây điện trên cao hoặc các trạm điện ít nhất 10 feet. Chạm vào dây điện có thể gây thương tích nặng hoặc thậm chí tử vong – giữ cho mọi đồ vật tránh xa dây điện trên cao.

## TRONG NHÀ

### *An Toàn khi Sử Dụng Dây Điện*

- Rút dây điện ra khỏi ổ cắm bằng cách kéo ổ cắm, không kéo dây điện.
- Không bao giờ dính dây điện vào một mặt bằng khác bằng đinh hoặc ghim giấy.
- Không bao giờ bỏ đi chấu thứ ba trong phích cắm ba chấu. Chấu thứ ba tiếp đất cho dụng cụ và bảo vệ các dụng cụ khỏi bị lỗi điện tiếp đất.
- Không bao giờ cắm máy sưởi xách tay vào dây cắm nối dài.
  - Luôn luôn cắm trực tiếp vào ổ cắm trên tường.



### LỜI KHUYÊN VỀ AN TOÀN

Dây điện rơi xuống đất: Tránh xa! Gọi 911. Không lại gần hoặc chạm vào dây điện hoặc bất kỳ người nào hoặc vật nào đang chạm vào dây điện



## Nước và Điện

- Giữ đồ điện gia dụng và công cụ bằng điện tránh xa nước.
- Không bao giờ dùng đồ điện gia dụng hoặc công cụ trong hoặc gần nước, bao gồm trong nhà tắm hoặc bồn tắm.
- Lau tay thật khô trước khi tiếp xúc với bất kỳ đồ điện gia dụng, ổ cắm, hoặc công tắc điện trên tường nào.

## Cháy do Điện

- Gọi 911.
- Nếu một đồ điện gia dụng bắt lửa, rút đồ điện gia dụng đó ra ngay nếu an toàn để làm như vậy.
- Sử dụng một bình cứu hỏa được xếp hạng thích hợp (loại được xếp hạng dùng cho cháy do điện và cháy do cặn dầu mỡ).
  - Cũng có thể dùng baking soda để dập lửa cháy do điện.

## MẮT ĐIỆN

### Lời Khuyên Hữu Ích:

- Nếu quý vị lạnh, hãy mặc nhiều áo quần ấm.
- Tắt đèn (ngoại trừ một bóng đèn). Cũng để tránh thiệt hại khi có điện trở lại, hãy cân nhắc rút tất cả thiết bị dùng điện khỏi ổ cắm.
- Nghe đài chạy bằng pin để biết tin mới nhất về bão hoặc tin khẩn cấp.
- Giữ cho cửa tủ lạnh và tủ đá đóng chặt. Kiểm tra đồ ăn xem có bị hư hỏng không trước khi ăn.



### LỜI KHUYẾN VỀ AN TOÀN

KHÔNG đổ nước vào đám cháy do điện. Quý vị có thể bị giật điện



### LỜI KHUYẾN VỀ AN TOÀN

Dùng đèn pin thay vì đèn cầy để tránh hỏa hoạn lớn

## TRƯỚC TRẬN ĐỘNG ĐẤT

- Xác định những nơi để “trốn, che chở, và giữ chặt.”
  - Trốn dưới bàn học hoặc bàn chắc chắn; và giữ chặt lấy bàn để bàn đừng chạy khỏi tay quý vị và ở lại trong đó cho đến khi hết lắc.
- Soạn một kế hoạch khẩn cấp cho gia đình quý vị:
  - Xác định hai chỗ để gia đình gặp mặt; một nơi ở ngoài nhà và một nơi ở ngoài khu xóm giềng trong trường hợp quý vị không thể trở lại nhà.
  - Soạn và thực hành kế hoạch động đất cho gia đình (Ở Nhà, Ở Chỗ Làm, và Ở Trường); nhớ bao gồm thú cưng và thú nuôi trong nhà. Những nơi lánh nạn tạm thời có thể không cho thú ở cùng.
  - Chỉ định một người bạn ở ngoài khu vực để những người trong gia đình có thể gọi trong trường hợp không ở cùng nhau.

## SAU TRẬN ĐỘNG ĐẤT

- Không tắt gas tự nhiên trừ khi quý vị ngửi thấy mùi gas, nghe thấy gas tự nhiên xì ra ngoài hoặc nhìn thấy dấu hiệu bị rò rỉ. Nếu quý vị ngửi thấy gas tự nhiên, THOÁT RA NGAY khỏi khu vực, và từ một nơi an toàn, gọi cho công ty tiện ích của quý vị hoặc gọi 911.
- Nếu không có hư hại cho dây điện, tắt điện ở hộp mạch điện, rồi gọi cho công ty tiện ích điện.
- Luôn cập nhật tin mới về tình huống thông qua đài và TV địa phương.



## TRONG TRƯỜNG HỢP KHẨN CẤP

Chuẩn bị bộ dụng cụ tản cư, bao gồm thức ăn và nước uống, những đồ dùng vệ sinh cá nhân, quần áo thay đổi, giường chiếu và thuốc men

## NHẬN BIẾT VÀ ỨNG PHÓ VỚI RÒ RỈ GAS TỰ NHIÊN

*Cảm giác về mắt, tai hoặc mũi có thể cho quý vị biết về rò rỉ gas tự nhiên.*

### *Nhìn*

- Dây nối tới đồ sử dụng gas tự nhiên bị hư hỏng.
- Xà bần, nước hay đất bùn bay lên có thể là do đường ống ngầm bị hở. Các đường ống có thể chỉ vài inch bên dưới bề mặt, nên những dấu hiệu này báo cho quý vị biết về rò rỉ gas tự nhiên.
- Cây cỏ chết hoặc sắp chết (ở nơi ẩm ướt) bên trên hoặc gần đường ống gas tự nhiên.
- Đường ống lộ ra sau trận động đất, đám cháy, lụt hoặc tai họa khác.

### *Lắng Nghe*

- Âm thanh bất thường, như tiếng xì hơi, tiếng huýt gió hoặc tiếng gầm gần đường ống gas tự nhiên hoặc đồ gia dụng.

### *Ngửi*

- Mùi đặc trưng của gas tự nhiên như mùi trứng thối hoặc lưu huỳnh.

## NẾU QUÝ VỊ NGHI NGỜ CÓ RÒ RỈ GAS TỰ NHIÊN

- Thoát ra ngay khỏi khu vực, và từ một nơi an toàn, gọi cho công ty tiện ích gas tự nhiên của quý vị hoặc gọi 911 từ một khoảng cách an toàn.
- Không hút thuốc hoặc quẹt diêm, dùng đèn cây hoặc lửa có ngọn khác.
- Không bật hoặc tắt dụng cụ điện hoặc công tắc đèn; cũng không dùng bất kỳ dụng cụ nào có thể đánh tia lửa.
- Không khởi động máy hoặc sử dụng bất kỳ dụng cụ nào, bao gồm điện thoại, có thể đánh tia lửa.
- Không được cố gắng kiểm soát chỗ hở hoặc sửa chữa đường ống hoặc đồng hồ bị hư hại.
- Vứt bỏ bất kỳ thiết bị hoặc xe nào có động cơ hoặc chạy bằng điện một cách an toàn. Gas tự nhiên hở từ ống mũ có thể tạo ra điện từ, có thể làm bùng cháy gas tự nhiên.

## AN TOÀN ĐỒ GIA DỤNG VỚI GAS TỰ NHIÊN

- Nhờ chuyên gia đủ trình độ kiểm tra đồ gia dụng gas tự nhiên mỗi năm.
- Đừng để bất cứ thứ gì gần đồ gia dụng gas tự nhiên nếu những món đồ này dễ cháy, có thể gây cháy, hoặc can dự vào dòng khí tự nhiên của đồ gia dụng.
- Nếu quý vị có củi gas tự nhiên trang trí, khóa mắt gió vĩnh viễn vào vị trí mở bằng cách sử dụng khóa mắt gió trong bộ lắp ráp.

## AN TOÀN VỚI BÌNH NƯỚC NÓNG

- Bình nước nóng có lửa ngọn và rất nhiều bình có đèn môi. Để giảm nguy cơ hơi nước bốc cháy bởi những ngọn lửa này.
  - Bình nước nóng lắp đặt trong garage phải ở vị trí cao hơn ngọn lửa môi hoặc nguồn phát lửa khác ít nhất là 18 inch bên trên sàn nhà, hoặc được lắp đặt theo các quy định xây dựng hoặc hướng dẫn lắp đặt của nhà sản xuất.
- Hạ mức nhiệt độ có thể giúp các tai nạn về bỏng và giảm chi phí năng lượng cho quý vị. Nhiệt độ nước trên 120°F có thể gây ra bỏng nặng hoặc thậm chí tử vong. Xin vui lòng xem khuyến cáo của hãng sản xuất bình nước nóng để biết cài đặt nhiệt độ an toàn cho bình nước nóng.
- Động đất có thể làm cho các bình nước nóng không được ràng chặt đúng cách xô dịch hoặc lật nhào. Để giúp ngăn chặn việc này, hãy ràng chặt vào đỉnh lớn đóng vào tường ở hai chỗ – một phần ba bình từ bên trên và một phần ba bình từ bên dưới – với đỉnh chốt hạng nặng và dây thép. Nhớ để dây ràng bên dưới cách chỗ điều khiển nhiệt độ ít nhất bốn inch. Bộ đồ nghề thường có sẵn ở tiệm cơ khí địa phương và chúng tôi khuyến nghị quý vị nhờ một chuyên gia có giấy phép, đủ trình độ lắp đặt cho quý vị.

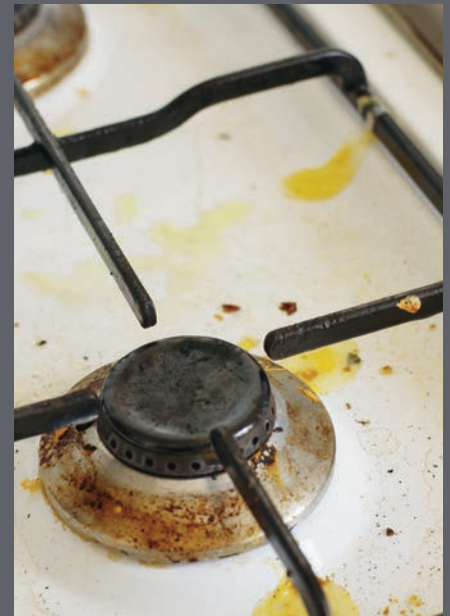


### LỜI KHUYẾN VỀ NĂNG LƯỢNG

Hạ mức nhiệt độ trên bình nước nóng có thể giúp ngăn chặn các tai nạn về bỏng và giảm chi phí năng lượng cho quý vị

## AN TOÀN VỚI ĐỒ NẤU ĂN DÙNG ĐIỆN

- Không bao giờ dùng dàn bếp hoặc lò nướng để sưởi ấm căn nhà của quý vị; những đồ gia dụng này không được chế tạo cho mục đích này.
- Không gắn giấy bạc vào lò nướng hoặc bếp nấu, làm như vậy có thể hạn chế thông gió và ảnh hưởng tới luồng khí và dẫn đến ngộ độc khí carbon.



### LỜI KHUYÊN VỀ AN TOÀN

Giữ cho các ngọn lửa mỗi ở dàn bếp sạch sẽ không dính dầu cặn. Dầu cặn là chất dễ cháy và dầu cặn đóng quá dày có thể gây ra hỏa hoạn

## ĐIỀU HÒA KHÔNG KHÍ TRUNG TÂM

- Nhiều lò sưởi dùng gas tự nhiên sử dụng không khí từ trong phòng để vận hành. Xơ vải và bụi đi theo không khí hoặc những đồ vật đựng trong hoặc gần lò sưởi có thể bít luồng không khí. Để vận hành lò sưởi an toàn và hiệu quả, phải giữ lò sưởi gas tự nhiên sao cho không có bụi và xơ vải hoặc các vật cản để gần lò sưởi, như báo hoặc dụng cụ lau chùi nhà.
- Hầu hết các lò sưởi đẩy không khí đều có bộ lọc, hãy kiểm tra bộ lọc mỗi tháng xem có xơ vải tích tụ trong suốt thời gian sử dụng lò sưởi và chùi sạch hoặc thay khi cần.
- Khi gắn bộ lọc, nhớ gắn lại ô cửa trước của lò sưởi đúng cách để nó được gắn khít. Không bao giờ bật lò sưởi mà không có cửa trước được gắn đúng cách bởi vì làm như vậy có thể tạo ra nguy cơ ngộ độc khí carbon.
- Những lò sưởi nén khí hiện tại đều có công tắc an toàn để tránh lò hoạt động khi cửa/vách ngăn bộ lọc không được gắn vào.
- Một vài loại lò sưởi nén khí cũ không có công tắc an toàn và có thể hoạt động khi cửa/vách ngăn bộ lọc không có hoặc không được gắn đúng cách. Những lò sưởi cũ này, khi được gắn trong tủ quần áo và hoạt động khi vách/cửa lò không được gắn, sẽ đưa khí carbon vào cả căn nhà.

## LÒ SỬỞI TRỌNG LỰC TRUNG TÂM

- Không để vật cản các đồng hồ lò sưởi.
- Đừng chứa đồ vật ở gần, có thể hạn chế luồng không khí.



### XIN NHỚ

Kiểm tra bộ lọc mỗi tháng xem có xơ vải tích tụ trong suốt thời gian sử dụng lò sưởi và chùi sạch hoặc thay khi cần.

## LÒ SỬỞI SÀN

- Tránh để xơ vải tích tụ bằng cách thường xuyên hút bụi cho lò sưởi sàn và khu vực xung quanh.
- Tránh hỏa hoạn—đừng để thảm, đồ nội thất hoặc những vật dễ cháy bên trên hoặc trên lưới sắt và không được hạn chế luồng không khí.

## LÒ SỬỞI TƯỜNG

- Chùi sạch khoang cháy để tránh tích tụ, thông gió lò sưởi tường mỗi tháng một lần trong mùa sưởi để tránh xơ vải tích tụ.

## TẤT CẢ LÒ SỬỞI PHÒNG KHÔNG ĐƯỢC THÔNG GIÓ DÙNG GAS TỰ NHIÊN

Dùng lò sưởi gas tự nhiên không được thông gió trong nhà là vi phạm Luật An Toàn và Sức Khỏe của California. Những lò sưởi này không được chấp thuận để sử dụng trong những căn nhà ở Tiểu Bang California.

- Hoạt động không tốt có thể dẫn tới tích tụ khí độc, như carbon monoxide, có thể gây bệnh hoặc tử vong.
- Trừ khi lò sưởi phòng có đủ không khí từ nguồn thông gió bên ngoài hoặc cửa sổ mở, tất cả oxygen trong một phòng có thể bị dùng hết, dẫn đến bệnh tật hoặc tử vong.
- Ngọn lửa từ những lò sưởi này không được che đầy đủ, có thể dẫn đến cháy.



## LỜI KHUYÊN VỀ AN TOÀN

Giữ cho trẻ nhỏ tránh xa lưới lò sưởi vì những tấm lưới này có thể trở nên rất nóng

## GỌI 811 TRƯỚC KHI ĐÀO ĐẤT

- Đường ống và dây điện có thể ở bất kỳ chỗ nào. Thường được làm bằng hoặc đặt trong ống phủ, và có thể chỉ cách mặt đất vài inch. Trước khi đào đất, gọi 811 hoặc nộp yêu cầu trên mạng ít nhất hai ngày làm việc trước khi đào để công ty tiện ích tới đánh dấu những nơi có đường dây của công ty tiện ích chôn ở dưới.
- 811 có thể giúp tránh thương tích, thiệt hại tài sản đất giá hoặc tạm thời mất dịch vụ tiện ích.
- Để tìm các đường dây của khách hàng làm chủ và đánh dấu trước một công trình, liên lạc với chuyên gia tìm đường ống.
  - Xin lưu ý rằng các công ty gas tự nhiên không đánh dấu các đường dây gas tự nhiên thuộc sở hữu của khách hàng, thường chạy từ đồng hồ gas tự nhiên tới đồ gia dụng và thiết bị của khách hàng.
- Dùng dụng cụ bằng tay trong khoảng cách 24 inch kể từ đường dây tiện ích để cẩn thận xác định vị trí chính xác trước khi sử dụng bất kỳ thiết bị đào đất nào trong khu vực này.
- Báo cáo ngay cả khi có hư hại nhẹ đối với đường dây gas để công ty tiện ích gas tự nhiên kiểm tra các đường dây và thực hiện sửa chữa cần thiết.
  - Một vết đục, chày hoặc móp nhẹ với đường ống hoặc lớp vỏ hay bất kỳ thành phần nào gắn với, hoặc chạy cùng với đường ống, như dây điện, có thể gây ra vỡ ống nguy hiểm hoặc rò rỉ trong tương lai.



**Know what's below.  
Call before you dig.**

	TRẮNG – Đề Nghị Đào Đất
	HỒNG – Đánh Dấu Khảo Sát Tạm Thời
	ĐỎ – Đường Dây Điện, Dây Cáp, Dây Dẫn, và Cáp Đèn Đường
	VÀNG – Gas, Dầu, Dòng Chảy, Dầu Lửa, hoặc Vật Liệu có Gas
	CAM – Đường Dây Truyền Thông, Cảnh Báo, Dây Cáp hoặc Dây Dẫn
	XANH DƯƠNG – Nước Sạch (Uống Được)
	TÍM – Nước Được Cải Tạo, Đường Thủy Lợi và Đường Dẫy Than Bùn
	XANH LÁ – Đường Cống và Thoát Nước



## BẢO TOÀN NƯỚC

Khi quý vị sử dụng năng lượng và nước một cách khôn ngoan, quý vị không những tiết kiệm tiền mà còn giúp bảo toàn tài nguyên thiên nhiên quý giá. Hãy khởi đầu trong việc giảm sử dụng năng lượng và nước ở nhà quý vị có thể giảm khí thải carbon.

“Sử dụng năng lượng liên quan tới nước ở California tiêu thụ 19% của lượng điện trên tiểu bang, 30% lượng gas tự nhiên, và 88 tỷ gallon nhiên liệu diesel mỗi năm – **và nhu cầu này vẫn đang tăng.**”<sup>2</sup>

Từng bước giảm sử dụng nước:

- Tiết kiệm tới 10% chi phí cho nước nóng khi chất đầy máy giặt và sử dụng nước lạnh.<sup>3</sup>
- Rửa chén đĩa bằng tay có thể sử dụng lượng nước gấp 8 lần so với máy rửa chén — hữu hiệu trong mỗi lần rửa. Nếu quý vị sử dụng nước nóng để rửa chén, quý vị có thể tiết kiệm tới \$40 mỗi năm đơn giản chỉ bằng việc sử dụng máy rửa chén hữu hiệu.
- Sửa chữa bồn cầu rò rỉ có thể tiết kiệm 30-50 gallon mỗi ngày cho mỗi bồn cầu.
- Tắm bằng vòi sen chiếm khoảng 17% lượng nước sử dụng trong nhà; vòi nước chảy chậm có thể tiết kiệm tới 1.2 gallon nước mỗi phút hay 10 gallon nước trong một lần tắm khoảng 10 phút.
  - Thử tắm trong 3 đến 5 phút.
- Tưới cây vào ban đêm, khi nước ít bốc hơi nhất. Tránh nước chảy lãng phí, chảy ra ngoài, và chỉ tưới khi cần.

<sup>2</sup> [www.energy.ca.gov](http://www.energy.ca.gov)

<sup>3</sup> [www.bewaterwise.com](http://www.bewaterwise.com)



## BẢO VỆ MÔI TRƯỜNG

Chỉ tưới cây khi cần,  
không tưới cây theo  
đồng hồ hay theo lịch



## TIẾT KIỂM TIỀN BẠC

Kiểm tra hơi trong bánh xe thường xuyên; Bánh xe mềm có thể mòn nhiều và có thể giảm 3% tổng cây số cho mỗi gallon

## KHÍ THẢI NHÀ KÍNH

Khí thải nhà kính (GHG) giữ lại chút ít tia hồng ngoại không cho rời khỏi tầng khí quyển. Khí nóng bị giữ lại làm cho trái đất nóng hơn và có thể dẫn tới hiện tượng hâm nóng toàn cầu. Khí thải nhà kính bao gồm: carbon dioxide, methane, ozone, và fluorocarbons.

Những thay đổi nhỏ và đơn giản trong thói quen lái xe có thể tạo cơ hội để giữ an toàn, tiết kiệm chi phí, nhiên liệu và giảm khí thải nhà kính<sup>4</sup>.

- Sử dụng loại nhớt cho động cơ được khuyến dùng. Quý vị có thể tăng cây số mỗi gallon xăng 1-2 phần trăm khi sử dụng loại nhớt động cơ do hãng sản xuất khuyến dùng. Chọn loại nhớt động cơ có dấu “Bảo Toàn Năng Lượng” trên biểu tượng thành tích API. Nó có chất phụ gia giảm ma sát.
- Giữ sạch động cơ theo đúng cách. Sửa xe không được làm sạch máy đúng cách hoặc chưa đạt tiêu chuẩn khói thải có thể tăng cây số mỗi gallon xăng khoảng 4%, theo Bộ Năng Lượng Hoa Kỳ. Bộ Năng Lượng Hoa Kỳ thêm rằng thay cảm biến oxygen lỗi có thể tăng cây số cho mỗi gallon lên tới 40 phần trăm.
- Kiểm tra và thay lọc không khí thường xuyên.
- Đừng chạy quá tốc độ. Cây số cho mỗi gallon xăng giảm nhanh khi chạy quá 60 mph. Mỗi 5 mph tăng thêm trên 60 giống như trả thêm 10 xu một gallon xăng.
- Tránh để xe đứng nổ máy quá nhiều.
- Lợi dụng tính năng xe chạy đều tự động. Sử dụng tính năng xe chạy đều tự động trên đường cao tốc giúp duy trì tốc độ đều đặn và, trong hầu hết các trường hợp, tiết kiệm xăng.
- Dùng số lớn để giảm vận tốc cho động cơ, tiết kiệm xăng, và giảm độ mòn cho động cơ.

<sup>4</sup> Chỉnh sửa từ: <https://www.reefrelief.org/act/tips-for-eco-friendly-driving/>

- Lợi dụng các chương trình đi xe chung hoặc đi nhờ xe có sẵn. Đi xe chung với người khác cắt giảm chi phí nhiên liệu mỗi tuần, giảm hao mòn cho xe, và có thể cho phép quý vị sử dụng những làn đường cho Xe Chở Nhiều Người (HOV) ít kẹt xe hơn.

## BỎ VÀ TÁI CHẾ ĐÈN HUỖNH QUANG CFL

Đèn huỳnh quang CFL tiết kiệm nhiều hơn, nhưng không giống các bóng đèn nóng sáng truyền thống, cần phải được sử dụng và thải bỏ đặc biệt. CFL có chứa một lượng nhỏ chất thủy ngân. Ngay cả ở mức độ thấp, thủy ngân có thể có ảnh hưởng bất lợi cho sức khỏe. Khi đèn CFL hỏng, Cơ Quan Bảo Vệ Môi Trường khuyên có các hướng dẫn sau để dọn sạch và thải bỏ:

- Mở tất cả cửa lớn và cửa sổ để thông gió khu vực.
- Tắt Điều Hòa Không Khí/Quạt/Máy Sưởi để không luân chuyển hơi nước thủy ngân.
- Trẻ nhỏ và phụ nữ mang thai nên rời khỏi nơi đó trong lúc dọn sạch.
- Mang thiết bị bảo vệ cá nhân thích hợp, như mặt nạ chống bụi và găng tay để giữ bụi và thủy tinh từ bóng đèn không bị hít vào mũi hoặc dính vào da.
- Cẩn thận loại bỏ những mảnh vỡ và bất kỳ mảnh bụi nào nhìn thấy được; để tất cả vật liệu lấy được vào một đồ đựng và bịt kín.
- Dán chỗ này bằng bề mặt dính của băng keo, băng keo đóng gói hoặc băng keo đục. Chùi chỗ này bằng giẻ ẩm.
- Đặt tất cả đồ bỏ và vật liệu đã dùng để lau sạch bóng đèn vào đồ đựng bịt kín và ghi là “Dùng Chung cho Bóng Đèn Vỡ Bỏ Đi.”
- Đem đồ đựng đi tái chế đến cơ sở gần nhất để thải bỏ đồ độc hại trong nhà.



Đi chung xe với bạn, gia đình, hàng xóm và đồng nghiệp để giảm lái xe, và giúp giảm khí thải nhà kính



**Energy Savings**



**Assistance Program<sup>SM</sup>**